

BOSE[®]



BOSE[®] *BLUETOOTH*[®] HEADSET SERIES 2

Owner's Guide | Brugervejledning | Bedienungsanleitung
Guía de usuario | Notice d'utilisation | Manuale di istruzioni
Felhasználói útmutató | Gebruiksaanwijzing | Podręcznik użytkownika
Omistajan opas | Bruksanvisningen | Guia dos proprietários
คู่มือผู้ใช้ | 사용자 안내서 | 用户指南
使用者指南 | دليل المالك | オーナーズガイド

Veiligheidsinformatie

Lees deze handleiding.

Neem de tijd om de instructies in deze gebruikershandleiding zorgvuldig door te nemen. De instructies dienen om het systeem juist te configureren en te bedienen en de geavanceerde functies optimaal te benutten. Bewaar deze gebruikershandleiding voor toekomstig gebruik.



De bliksemschicht met een pijl in een driehoek waarschuwt de gebruiker voor de aanwezigheid van gevaarlijke niet-geïsoleerde spanning in het systeem, waardoor er kans op elektrische schokken bestaat.



Het uitroepteken in de driehoek maakt de gebruiker attent op belangrijke bedienings- en onderhoudsinstructies in deze gebruikershandleiding.

WAARSCHUWINGEN:

- Bevat kleine onderdelen die een verstikkingsgevaar kunnen vormen. Niet geschikt voor kinderen jonger dan 3 jaar. 
- Stel het apparaat niet bloot aan regen of vocht, om de kans op brand of elektrische schokken te verlagen.
- Dit apparaat mag niet worden blootgesteld aan druipende of spattende vloeistoffen en objecten met vloeistoffen mogen niet op of nabij het apparaat worden geplaatst. Evenals bij andere elektronische producten moet u zorgen dat geen vloeistof op enig deel van het systeem terecht komt. Vloeistoffen kunnen leiden tot storing en/of brandgevaar.
- Er mogen geen open vlammen, zoals brandende kaarsen, op of bij het apparaat worden geplaatst.
- Dit product mag alleen worden gebruikt met de bijgeleverde voedingsbron.
- Wanneer een schakelaar op de netsnoerstekker wordt gebruikt om het apparaat uit te schakelen, dient deze schakelaar gemakkelijk bereikbaar te zijn.
- U mag de batterij niet demonteren, verhitten boven de 100°C of verbranden.
- Gebruik de hoofdtelefoon niet terwijl deze met de oplader is verbonden.
- Gebruik de hoofdtelefoon niet bij een hoog geluidsvolume voor een langere periode. Als u dit doet, kan dit leiden tot gehoorverlies. Luister altijd bij gematigde geluidsvolumes.

©2011 Bose Corporation. Niets in deze uitgave mag worden verveelvoudigd, gewijzigd, openbaar gemaakt of op enigerlei wijze gebruikt, zonder voorafgaande schriftelijke toestemming.

WAARSCHUWINGEN

- *Breng geen wijzigingen aan in het systeem of de accessoires. Niet-geautoriseerde wijzigingen kunnen de veiligheid, de naleving van de wettelijke voorschriften en de werking van het systeem in gevaar brengen en kunnen ertoe leiden dat de garantie vervalt.*
- *Gebruik dit product alleen bij temperaturen tussen -20°C en 45°C. Schade als gevolg van gebruik bij andere temperaturen dan hierboven genoemd valt mogelijk niet onder de garantie.*
- *Controleer en volg de lokale wetgeving aangaande het gebruik van mobiele telefoons en hoofdtelefoons tijdens het autorijden of tijdens het werken met apparatuur waarvoor uw volle aandacht vereist is. Denk aan uw veiligheid als u de hoofdtelefoon gebruikt tijdens dergelijke activiteiten.*

CE Bose Corporation verklaart hierbij dat dit product voldoet aan de essentiële vereisten en andere relevante bepalingen van richtlijn 1999/5/EG en andere toepasselijke richtlijnen. De volledige conformiteitsverklaring vindt u op www.Bose.com/compliance.

Belangrijke veiligheidsinformatie

1. **Lees deze instructies** – voor alle componenten voordat u het product gebruikt.
2. **Bewaar deze instructies** – voor toekomstig gebruik.
3. **Neem alle waarschuwingen in acht** – op het product en in de gebruikershandleiding.
4. **Volg alle instructies.**
5. **Gebruik dit apparaat niet in de buurt van water of vocht** – Niet gebruiken in de buurt van een badkuip, fonteintje, aanrecht, wasbak, in een natte kelder, bij een zwembad of op andere plaatsen waar water of vocht aanwezig is.
6. **Alleen schoonmaken zoals aangeven door Bose.** Verwijder de stekker van dit product uit het stopcontact voordat u het reinigt.
7. **Installeer het product niet in de buurt van warmtebronnen, zoals radiatoren, kachelroosters, fornuizen of andere apparaten (waaronder versterkers) die warmte produceren.**

8. **Zorg ervoor dat niet op de USB-kabel wordt gelopen en dat deze niet wordt afgeknelnd, met name aan de kant van de voeding en het punt waar de kabel het apparaat verlaat.**
9. **Gebruik uitsluitend de extra's/ accessoires die zijn opgegeven door de fabrikant.**
10. **Neem dit apparaat uit het stopcontact bij onweer of als het langere tijd niet wordt gebruikt – om schade aan dit product te voorkomen.**
11. **Laat onderhoud en service over aan gekwalificeerd onderhoudspersoneel. Onderhoud is vereist als de USB-kabel of de stekker van dit apparaat is beschadigd; als er vloeistof in het apparaat is terechtgekomen of als objecten op het apparaat zijn gevallen; als het apparaat is blootgesteld aan regen of vocht, niet juist werkt of is gevallen. –** Probeer dit product niet zelf te repareren. Door afschermingen te openen of te verwijderen, wordt u mogelijk blootgesteld aan gevaarlijke spanningen of andere gevaren. Bel de Bose-klantenservice om te worden doorverwezen naar een erkend servicecentrum bij u in de buurt.
12. **Om gevaar van brand of een elektrische schok te voorkomen, dient u te vermijden dat stopcontacten, verlengsnoeren of ingebouwde stopcontacten niet worden overbelast.**
13. **Zorg dat er geen objecten of vloeistof in het product terechtkomen –** aangezien deze in contact kunnen komen met gevaarlijke spanningspunten of kortsluiting kunnen veroorzaken, hetgeen kan leiden tot brand of een elektrische schok.
14. **Gebruik de juiste stroombronnen –** Steek de stekker van het product in een geschikte stroombron zoals beschreven in de bedieningsinstructies of zoals aangegeven op het product zelf.

Dit apparaat voldoet aan de beperkingen die de FCC en Industry Canada stellen aan blootstelling van consumenten aan RF-straling. Het mag niet worden geplaatst bij of samen worden gebruikt met een andere antenne of zender.

In de Verenigde Staten:

Dit apparaat is getest en voldoet aan de normen voor een digitaal apparaat van de klasse B, volgens onderdeel 15 van de FCC-regels. Deze normen zijn bedoeld om redelijke bescherming te bieden tegen schadelijke storing bij installatie in een woonwijk. Dit apparaat genereert en gebruikt radiofrequente energie en kan deze uitstralen en het kan, als het niet wordt geïnstalleerd en gebruikt volgens de instructies, schadelijke storing veroorzaken aan radiocommunicatie. Er is echter geen garantie dat er geen storing zal optreden bij een bepaalde installatie. Als dit apparaat schadelijke storing veroorzaakt aan de ontvangst van radio of tv, hetgeen kan worden bepaald door het apparaat in en uit te schakelen, raden wij u aan de storing te verhelpen door één of meerdere van de volgende maatregelen te treffen:

- *Richt de ontvangstantenne opnieuw of verplaats deze.*
- *Vergroot de afstand tussen de apparatuur en de versterker.*

- *Gebruik een stopcontact dat behoort tot een andere groep dan de groep waarop de versterker is aangesloten.*
- *Neem contact op met de dealer of een ervaren radio- of tv-monteur.*

Als gevolg van aanpassingen die niet uitdrukkelijk zijn goedgekeurd door Bose Corporation kan de bevoegdheid van de gebruiker om dit apparaat te bedienen komen te vervallen.

In de VS en Canada:

Dit apparaat voldoet aan deel 15 van de FCC-voorschriften en RSS-norm(en) van Industry Canada voor vergunningsvrije apparaten. De volgende twee voorwaarden zijn van toepassing op het gebruik: (1) dit apparaat mag geen schadelijke storing veroorzaken en (2) dit apparaat moet bestand zijn tegen externe storingen, inclusief storingen die mogelijk een ongewenste werking tot gevolg hebben.

Bronvermelding

De naam *Bluetooth* en de betreffende logo's zijn gedeponeerde handelsmerken van *Bluetooth SIG, Inc.* en worden onder licentie gebruikt door Bose Corporation.

Markeringen van andere bedrijven

FCC ID: A94BT2R

FCC ID: A94BT2L

IC: 3232A-BT2R

IC: 3232A-BT2L

Vervaardigd in de Verenigde Staten

Vervaardigd in China

Voldoet aan de IDA-vereisten



Li-ion

De hoofdtelefoon gebruiken **8**

Hartelijk dank	8
Functies	8
Functies en voorzieningen	9
Laden	11
Eerste keer koppelen	13
Passen	14
Dragen	14
Herkennen van de lampjes.	15
Basishandelingen en tonen bij een oproep	17
Koppelen met meerdere apparaten	19
Verbindingsprioriteit voor meerdere gekoppelde telefoons.	20

Aanvullende informatie **21**

Problemen oplossen	21
Klantenservice	25
Onderhoud	26
Beperkte garantie.	27
Technische informatie	28
Accessoires	29

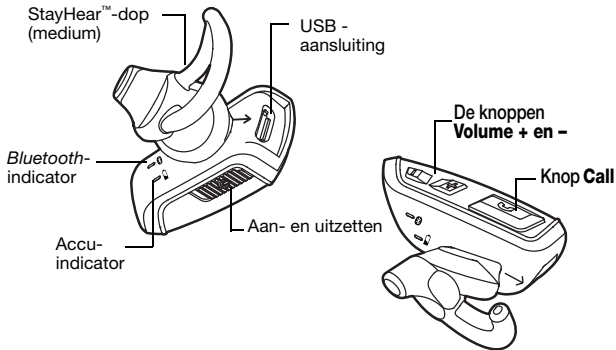
De hoofdtelefoon gebruiken

Hartelijk dank

We waarderen uw keuze voor de Bose® *Bluetooth*® serie 2 hoofdtelefoon, die u laat horen en gehoord worden, zelfs wanneer de geluidsniveaus om u heen veranderen.

Functies

Kleine afmetingen, geavanceerde pasvorm en eenvoudige bediening.



Functies en voorzieningen

Beltijd

Tot 4,5 uur.

Stand-bytijd

Tot 100 uur.

Koppelen met meerdere apparaten

Twee actieve telefoonverbindingen tegelijk in stand houden

Adaptieve audioaanpassing

Horen wat er gezegd wordt, zelfs als de geluidsniveaus om u heen veranderen, met automatische volumeaanpassing.

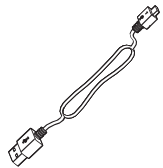
A2DP-audiostreaming

Luisteren naar podcasts, audioboeken, satnav-aanwijzingen of andere rechtstreeks vanaf uw mobiele apparaat gestreamde audiobronnen. Maakt automatisch verbinding wanneer er een audiobron wordt afgespeeld.

Geleverd bij de hoofdtelefoon:



Extra StayHear™-
doppen (klein en groot)



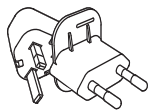
USB-kabel



Etui



Voeding
(waar nodig)



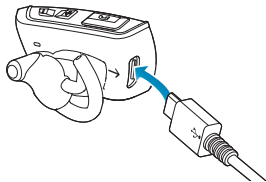
Adapter voor
voedingseenheid
(waar nodig)

Laden

Hoewel de batterij in de fabriek gedeeltelijk geladen is, **is het belangrijk de batterij vóór het eerste gebruik volledig te laden.**

Volledig laden kan tot 3 uur duren.

1. Steek de kleine stekker van de USB-kabel in de hoofdtelefoon.
2. Steek de grote stekker van de kabel in de voeding of in een aangesloten USB-connector op de computer.
3. **Het indicatorlampje van de batterij knippert tijdens het laden geel en wordt groen wanneer het laden voltooid is.**

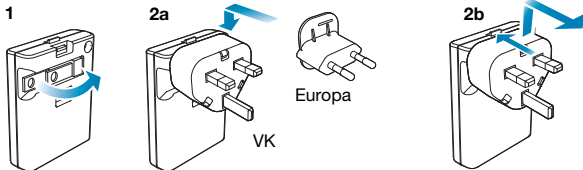


Opmerking: De hoofdtelefoon werkt niet tijdens het laden.

Opmerking: Zorg dat de hoofdtelefoon vóór het laden op kamertemperatuur is, tussen 5 °C en 40 °C.

Adapters aansluiten (indien nodig):

1. Verleng de voedingspinnen.
2. Sluit zo nodig de adapter voor uw regio aan (2a). Om een adapter te verwijderen, drukt u op de ontgrendeling en tilt u de adapter omhoog en eruit (2b).



3. Steek de voedingsstekker in een stopcontact.

Eerste keer koppelen

1. Controleer of de mobiele telefoon aanstaat en *Bluetooth*[®] is ingeschakeld. Zet de hoofdtelefoon aan door de aan-uitschakelaar in de Aan-stand (groen) te schuiven.

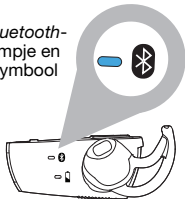
De *Bluetooth*-indicator knippert langzaam blauw om aan te geven dat de hoofdtelefoon detecteerbaar is.

2. Zoek de lijst met *Bluetooth*-apparaten op de mobiele telefoon en selecteer **Bose BT2**.

3. Als er om een wachtwoord wordt gevraagd, voert u **0000** in.

De *Bluetooth*-indicator knippert en wordt vervolgens blauw om aan te geven dat de verbinding tot stand is gebracht.

Bluetooth-
lampje en
-symbool



Lijst van
Bluetooth-
apparaten



Extra telefoons koppelen (maximaal 6 telefoons):

Druk 5 seconden op **Oproep** om de hoofdtelefoon detecteerbaar te maken. Herhaal vervolgens stap 2 tot 3 hierboven.

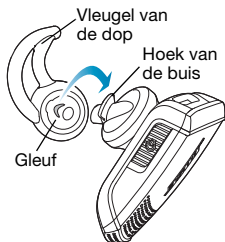
Opmerking: Als u problemen hebt met het koppelen, raadpleegt u "Problemen oplossen", beginnend op pagina 21.

Passen

De zachte StayHear™-dop zorgt dat de hoofdtelefoon comfortabel in uw oor past. Kies de dop die de juiste maat is voor uw oor.

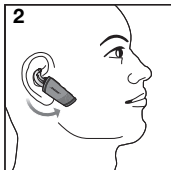
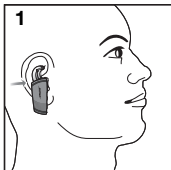
De dop vervangen:

1. Verwijder de dop voorzichtig uit het oorstuk. Niet aan de vleugel van de dop trekken.
2. Schuif de nieuwe dop over de onderkant van het oorstuk tot deze aan de haak van de buis wordt vergrendeld.



Dragen

1. Plaats de hoofdtelefoon in uw oor, recht naar beneden gericht.
2. Draai de hoofdtelefoon vervolgens naar boven zodat deze recht naar uw mond gericht is.
3. Druk de vleugel van de dop onder de oorplooi.



Herkennen van de lampjes

Batterij-indicator


Kleur	Status bij aan:	Status bij laden:
Groen	Nog 1,5 - 4,5 uur beltijd.	(Continu brandend) Het laden is voltooid.
Geel	Nog 10 minuten - 1,5 uur beltijd.	(Knipperend) De batterij wordt geladen.
Rood	(Knipperend) Nog ongeveer 10 minuten beltijd.	(Continu brandend) Fout bij het laden. Kamertemperatuur of het product kan te warm of te koud zijn.

Bluetooth®-indicator

Kleur	Geeft aan:
Blauw (langzaam knipperend)	De hoofdtelefoon is detecteerbaar om te koppelen.
Blauw (snel knipperend)	De hoofdtelefoon tracht verbinding te maken met een mobiele telefoon, ontvangt een oproep of is bezig met bellen. Er is geen verbinding tussen de hoofdtelefoon en een gekoppelde mobiele telefoon. Een van beide staat niet aan of ze zijn meer dan 10 m van elkaar verwijderd.
Blauw (continu brandend)	De hoofdtelefoon is verbonden voor oproepen.
Paars (continu brandend)	De hoofdtelefoon is verbonden voor A2DP-audiostreaming.

Opmerking: Behalve tijdens het laden, worden de indicators na 10 seconden uitgezet om de batterij te sparen.

Basishandelingen en tonen bij een oproep

Handeling	Bediening hoofdtelefoon	Toon
Een oproep beantwoorden	Druk eenmaal op Oproep . 	Enkele piep
Bellen	Druk eenmaal op Oproep . Gebruik spraakopdrachten op het toetsenblok van de telefoon om te selecteren en kiezen.	Enkele piep
Een gesprek beëindigen	Druk eenmaal op Oproep .	Twee tonen (van hoog naar laag)
Het volume aanpassen	Druk op Volume + of - tijdens een gesprek of tijdens het streamen van audio.	Eén toon per keer drukken.
Het geluid van een gesprek inschakelen/uitschakelen	Druk tegelijk op Volume + en - .	Korte dubbele piep Eén toon, om de 30 seconden herhaald
De audio overbrengen naar uw mobiele telefoon	Druk 5 seconden op Oproep (alleen tijdens een enkel telefoongesprek) of tot het overbrengen voltooid is.	Geen
Het laatste nummer opnieuw kiezen	Druk tweemaal op Oproep .	Ouderwets belsignaal

Een inkomende oproep weigeren	Druk 3 seconden op Oproep .	Twee tonen (van hoog naar laag)
Wachtstand	Druk op Oproep om de tweede oproep te beantwoorden en de eerste in de wacht te zetten.	Enkele piep
Overschakelen tussen twee gesprekken	Druk tweemaal op Oproep .	Enkele piep
Begin de conferentie	Druk 3 seconden op Oproep terwijl er twee oproepen actief zijn.	Enkele piep
Batterij is bijna leeg	Geen	Vijftonige melodie Wordt om de 2 minuten herhaald
<i>Bluetooth</i> [®] -apparaat verbonden	Geen.	Drie snelle tonen (van laag naar hoog)
<i>Bluetooth</i> -apparaat verbonden	Geen.	Drie snelle tonen (van hoog naar laag)
Stroom aan	Schuif de aan-uitschakelaar in de Aan-stand (groen).	Vier tonen (van laag naar hoog)
Uitschakelen	Schuif de aan-uitschakelaar in de Uit-stand (rood).	Vier tonen (van hoog naar laag)

Koppelen met meerdere apparaten

Een actieve verbinding handhaven met twee verschillende mobiele apparaten tegelijk:

1. Schakel de *Bluetooth*[®]-connectiviteit uit op telefoons die eerder met de hoofdtelefoon gekoppeld zijn.
2. Schakel de hoofdtelefoon en de mobiele telefoon in.
3. Druk 5 seconden op **Oproep** en **Volume +**.
4. Volg de specifieke koppelinprocedure voor deze telefoon.
5. Schakel de hoofdtelefoon uit en opnieuw in.
6. Herhaal stap 2 - 5 voor de tweede telefoon.

Koppelen met meerdere apparaten uitschakelen

1. Druk 10 seconden op de knoppen **Oproep** en **Volume -**.
2. Schakel de hoofdtelefoon uit en opnieuw in.
3. Koppel de gewenste mobiele telefoon opnieuw.

Opmerking: Voor sommige telefoons is het nodig om Bose BT2 van de lijst met Bluetooth-apparaten te verwijderen voordat u de betreffende telefoon opnieuw kunt koppelen.

Verbindingsprioriteit voor meerdere gekoppelde telefoons

De laatst voor een oproep gebruikte telefoon heeft de hoogste prioriteit voor oproepen, kiezen en opnieuw kiezen.

Om te bellen met de andere verbonden telefoon belt u handmatig. De prioriteit gaat dan naar deze telefoon.

Om prioriteit te geven aan een andere gekoppelde telefoon brengt u opnieuw een verbinding met dat apparaat tot stand door **Bose BT2** te selecteren in de lijst met apparaten.

Handelingen voor oproepen met meerdere apparaten

Bij gebruik met meerdere apparaten zijn de belhandelingen hetzelfde als vermeld op pagina 17. Om over te schakelen tussen actieve oproepen op twee telefoons drukt u tweemaal op **Oproep**.

Aanvullende informatie

Problemen oplossen

Probleem	Wat te doen
<p>De hoofdtelefoon heeft een korte beltijd.</p>	<ul style="list-style-type: none"> • Controleer of beide uiteinden van de USB-kabel goed zijn aangesloten. • Indien u een stopcontact gebruikt: <ul style="list-style-type: none"> – Controleer of de voedingskabel goed in het stopcontact zit en of het stopcontact werkt. – Zorg dat de juiste voedingsadapter wordt gebruikt (indien deze nodig is in uw regio). • Als u de computer gebruikt, dient u te controleren of de computer aangesloten is en of de USB-poort stroom krijgt. <p>Opmerking: De batterij-indicator knippert geel tijdens het laden en wordt groen wanneer het laden voltooid is.</p> <ul style="list-style-type: none"> • Zorg ervoor dat de kamertemperatuur tussen 5°C en 40°C ligt en dat het product op kamertemperatuur is voordat u begint met opladen. <p>Opmerking: De batterij-indicator brandt rood als de ruimte of het product te warm of te koud is.</p>

<p>De hoofdtelefoon past niet goed of voelt niet comfortabel aan.</p>	<ul style="list-style-type: none">• Controleer of u de hoofdtelefoon in het juiste oor draagt en of de StayHear™-dop onder de oorplooi zit. (Zie “Dragen” op pagina 14.)• Zorg ervoor dat de dop stevig aan de hoofdtelefoon vastzit.• Probeer de grote of kleine dop.
<p>De mobiele telefoon en de hoofdtelefoon kunnen niet worden gekoppeld.</p>	<ul style="list-style-type: none">• Controleer of zowel de hoofdtelefoon als de mobiele telefoon zijn aangezet en of de <i>Bluetooth</i>®-functie op uw telefoon is geactiveerd. Zie de gebruiksaanwijzing van de telefoon voor informatie.• Schakel de hoofdtelefoon uit en dan weer in.• Druk ten minste 5 seconden op Oproep om de hoofdtelefoon detecteerbaar te maken en probeer vervolgens opnieuw te koppelen.• Zorg ervoor dat de telefoon zich niet verder dan 10 meter van de hoofdtelefoon bevindt.• Zet de telefoon uit en vervolgens weer aan en probeer opnieuw te koppelen.

De mobiele telefoon en de hoofdtelefoon kunnen niet worden gekoppeld.	<ul style="list-style-type: none">• Controleer of beide apparaten aanstaan en of de <i>Bluetooth</i>[®]-connectiviteit op de telefoon is ingeschakeld.• Zet de hoofdtelefoon uit en vervolgens weer aan. Zorg dat de telefoon zich binnen 10 meter van de hoofdtelefoon bevindt.• Ga naar de lijst met <i>Bluetooth</i>-apparaten op uw telefoon en controleer of Bose BT2 is geselecteerd.<ul style="list-style-type: none">– Als Bose BT1 is geselecteerd, verwijder deze dan uit de lijst (zie de gebruiksaanwijzing van uw telefoon voor meer informatie).– Als deze niet langer wordt vermeld, herhaalt u “Extra telefoons koppelen” op pagina 13.• Druk 5 seconden tegelijkertijd op Oproep en op Volume - om het geheugen te resetten en koppel de hoofdtelefoon opnieuw aan de telefoon.• Zet de telefoon uit en vervolgens weer aan.
Wat te doen als u de andere persoon op de hoofdtelefoon onduidelijk hoort.	<ul style="list-style-type: none">• Tijdens een oproep regelt u het volume op uw mobiele telefoon of hoofdtelefoon door op Volume + of - te drukken.• Controleer de signaalsterkte van uw mobiele telefoon.• Zorg ervoor dat de telefoon zich niet verder dan 10 meter van de hoofdtelefoon bevindt.• Wijzig de positie van de hoofdtelefoon. Zie ‘Passen’ op pagina 14.• Maak het draadgaas onder de dop schoon. Zie pagina 26.

Wat te doen als de andere persoon u onduidelijk hoort.	<ul style="list-style-type: none">• Plaats de mobiele telefoon dichterbij uw hoofdtelefoon.• Zorg ervoor dat de telefoon zich niet in de buurt van andere draadloze apparatuur bevindt.• Wijzig de positie van de hoofdtelefoon. Zie 'Passen' op pagina 14.• Controleer de signaalsterkte van uw hoofdtelefoon.• Zet de telefoon uit en vervolgens weer aan.
Tijdens een gesprek wordt de verbinding onverwachts verbroken.	<ul style="list-style-type: none">• Controleer of de hoofdtelefoon is ingeschakeld en is opgeladen.• Zorg ervoor dat de telefoon zich niet verder dan 10 meter van de hoofdtelefoon bevindt.• Controleer de signaalsterkte van de telefoon en controleer of de batterij voldoende is opgeladen.
Geen audio van een streaming-audio-bron of toepassing.	<ul style="list-style-type: none">• Controleer of het apparaat A2DP-audiostreaming ondersteunt. (De <i>Bluetooth</i>[®]-indicator brandt paars.)• Controleer of het <i>Bluetooth</i>-volume van het apparaat niet op minimum staat er niet is uitgeschakeld.• Controleer of de streaming-audio-bron aanstaat en speelt.• Plaats het apparaat dichterbij de hoofdtelefoon.• Probeer een andere streaming-audio-toepassing.• Zet de telefoon uit en vervolgens weer aan.

Slechte geluidskwaliteit van een streaming-audio-bron of toepassing.

- Plaats het apparaat dichterbij de hoofdtelefoon.
- Plaats het apparaat en de hoofdtelefoon weg van apparaten die storing kunnen veroorzaken, zoals een ander *Bluetooth*[®]-apparaat, draadloze telefoons, een magnetron of een draadloze router voor een computernetwerk.
- Verlaag het aantal *Bluetooth*-toepassingen die draaien op uw apparaat. (Als er meerdere toepassingen draaien, kan de hoeveelheid interne hulpbronnen die beschikbaar zijn om audio uit te zenden verminderd zijn. Het sluiten van alle niet-essentiële toepassingen kan de audiokwaliteit verbeteren. Het uitschakelen van wifi-functionaliteit op het apparaat kan de audiokwaliteit eveneens verbeteren.)
- Probeer een andere streaming-audio-toepassing.
- Zet de telefoon uit en vervolgens weer aan.

Klantenservice

Voor verdere hulp bij het oplossen van problemen neemt u contact op met uw Bose[®]-dealer. Of voor online ondersteuning gaat u naar:

- owners.Bose.com in de VS,
- global.Bose.com buiten de VS.

Raadpleeg de adressenlijst op de binnenzijde van de achterflap van deze handleiding om telefonisch contact op te nemen met Bose.

Onderhoud

Batterij-onderhoud:

1. Zorg dat u de hoofdtelefoon uitzet wanneer deze niet in gebruik is.
2. Voordat u de hoofdtelefoon gedurende meer dan een paar maanden opbergt, **dient u te zorgen dat de batterij volledig geladen is.**

De hoofdtelefoon reinigen:

Gebruik een zachte droge doek om het oppervlak voorzichtig te reinigen. Gebruik geen vloeistoffen of sprays.

De dop reinigen:

Haal voorzichtig de dop van het einde van het oorstukje. Was de dop met een milde zeep en spoel deze uit. Droog af met een zachte doek. Zorg dat de dop volledig droog is voordat u deze opnieuw aan de hoofdtelefoon bevestigt.

Het draadgaas onder de dop reinigen:

Haal voorzichtig de dop van het einde van het oorstukje. Wrijf voorzichtig met een zachte droge doek over het draadgaas. Probeer niet op het gaas te drukken, omdat zo vuil door het gaas in de hoofdtelefoon kan terechtkomen.

Beperkte garantie

De Bose® *Bluetooth*®-hoofdtelefoon Serie 2 valt onder een beperkte garantie. Informatie over de beperkte garantie wordt vermeld op de registratiekaart die in de doos is bijgesloten. Zie de kaart voor informatie over hoe u het product registreert. Als u het product niet registreert, is dit niet van invloed op uw rechten onder de beperkte garantie.

Beperkte garantieservice verkrijgen

Retourneer het product met het aankoopbewijs van een erkende Bose-dealer, als volgt:

1. Neem contact op met Bose in uw eigen land/regio (ga naar Global.Bose.com voor contactinformatie in uw land/regio) voor specifieke retournering- en verzendinstructies.
2. Stuur de verpakking franco op naar het door de Bose-vestiging van uw land opgegeven adres.
3. Noteer het benodigde retourautorisatienummer op de buitenzijde van de doos, op een goed zichtbare plek. Dozen zonder retourautorisatienummer worden geweigerd als dit nummer vereist is.

Opmerking: *U vindt het serienummer op de garantietaart die is bijgesloten in de verpakking.*

Technische informatie

Gewicht: 12 gram

Voeding:

Ingang: 100 VAC tot 240 VAC, 0,15 A

Uitgang: 5 V, 1 A

Temperatuurbereik:

Gebruik dit product alleen bij temperaturen tussen -20°C en 45°C .

Bewaar dit product alleen bij temperaturen tussen -20°C en 45°C .

Laad de batterij alleen op bij een omgevingstemperatuur tussen 5°C en 40°C .

Batterij:

Herlaadbaar, niet-vervangbaar lithiumionenpolymeer.

Laadtijd: 3 uur voor volledig laden.

Gebruik met een volledig geladen batterij: maximaal 4,5 uur beltijd of 100 uur stand-bytijd. De beltijd kan per mobiele telefoon verschillen.

Bluetooth® QD ID: B016580

Versie 2.1 Enhance Data Rate (EDR) en Secure Simple Pairing (SSP).
De profielen zijn Headset (HSP 1.1), Hands Free (HFP 1.5) en
Advanced Audio Distribution Profile (A2DP 1.2).

Accessoires

- Om de geleverde StayHear™-doppen, draagtas, voeding, voeding met adapters of alleen adapters te vervangen, gaat u naar global.bose.com of neemt u contact op met de Bose®-klantenservice.
- Om een optionele hoofdtelefoonlader te kopen voor uw voertuig neemt u contact op met de erkende Bose-dealer of met de Bose-klantenservice.

Raadpleeg de adressenlijst op de binnenzijde van de achterflap van deze handleiding om telefonisch contact op te nemen met Bose.

BOSE CORPORATION

USA

The Mountain,
Framingham, MA, 01701
877-335-2073
owners.Bose.com

Canada

9133 Leslie Street,
Suite 120, L4B 4N1
877-701-2175
www.Bose.ca

Australia

Unit 3/2 Holker
St. Newington NSW, 2127
1800 023 367
www.Bose.com.au

Belgique/Belgie

B-3700 Tongeren
012-390800
www.Bosebelgium.be

China

2203-2305 22F, West Gate
Tower/1038 West Nanjing
Road-MeiLongzhen Plaza,
Shanghai, 200041
86-22-62713000 ext. 162
www.Bose.cn

Denmark

2605 Brøndby
04343-7777
www.Bose.dk

Deutschland

D-61381 Friedrichsdorf
06172-71040
www.Bose.de

France

78100 Saint Germain en
Laye
01-30616363
www.Bosefrance.fr

India

Shriram Bhartiya Kala
Kendra, 1 Copernicus
Marg, New Delhi, 100-001
91-11-2307-3825-3826-
3827
www.Boseindia.com

Ireland

Castlebury Road,
Carrickmacross, Co
Monaghan
042-9671500
www.Bose.ie

Italia

Via della Magliana 876
Roma, 00148
06.60.292.555
www.Bose.it

Japan

Bose K.K.
Shibuya YT Building
28-3 Maruyama-cho
Shibuya-ku, Tokyo
150-0044
TEL 0570-080-021
FAX 03-5489-1041
www.Bose.co.jp

Mexico

Paseo de las Palmas # 405,
11000
52-55-52-02-35-45
FAX: 52-55-52-02-41-95
www.Bose.com.mx

Nederland

1135 GE Edam
0299-390111
www.Bose.nl

New Zealand

0800 501 511
www.Bose.co.nz

Norge

N-2213 Kongsvinger
62-82-15-60
www.Bose.no

Österreich

Wienerbergstrasse 7
(10.OG)
01-60404340
www.Bose.at

Schweiz

Hauptsrasse 134
061-9757733
www.Bose.ch

Sverige

S-43153 Mölndal
031-878850
www.Bose.se

United Kingdom

1 Ambley Green,
Gillingham Business Park,
Gillingham, Kent, ME8 ONJ
0844-209-2630
Info_uk@Bose.com

Hong Kong

Suite 1203, Midas Plaza, 1
Tai Yau Street, San Po
Kong, Kowloon, Hong
Kong
(852) 21239000
support_hk@Bose.com

Finland

Kornetintie 6b Helsinki, 380
+358 10 778 6900
www.Bose.fi

Poland

ul. Woloska 12
Warszawa, 02-675
+48 (0)22-8522928
www.Bose.pl

World Wide Web

www.Bose.com
www.Boseeurope.com



347801-0012

BOSE[®]
Better sound through research[®]

©2011 Bose Corporation, The Mountain,
Framingham, MA 01701-9168 USA
AM347801 Rev.01