

BOSE[®]

Owner's Guide
Brugervejledning
Bedienungsanleitung
Guía de usuario
Omistajan opas
Notice d'utilisation
Felhasználói útmutató
Manuale di istruzioni
Gebruiksaanwijzing
Podręcznik użytkownika
Bruksanvisningen



SoundDock[®] 10

digital music system

VEILIGHEIDSINFORMATIE

Lees deze gebruikershandleiding

Neem de tijd om de instructies in deze gebruikershandleiding zorgvuldig door te nemen. De instructies dienen om het systeem juist te configureren en te bedienen en de geavanceerde functies optimaal te benutten. Bewaar uw gebruikershandleiding voor toekomstig gebruik.

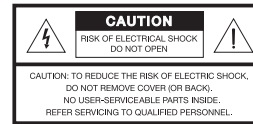
WAARSCHUWINGEN:

- *Stel het apparaat niet bloot aan regen of vocht om de kans op brand of elektrische schokken zo klein mogelijk te houden.*
- *Om een elektrische schok te vermijden, dient u de brede pin van de stekker van het netsnoer in de bredere opening van het stopcontact te steken. Volledig in het stopcontact steken.*
- *Dit apparaat mag niet worden blootgesteld aan druipende of spattende vloeistoffen en objecten met vloeistoffen, zoals vazen, mogen niet op of in de buurt van het apparaat worden geplaatst. Evenals bij andere elektronische producten dient u te zorgen dat er geen vloeistof op enig deel van het systeem terechtkomt. Vloeistoffen kunnen leiden tot storing en/of brandgevaar.*
- *Er mogen geen open vlammen, zoals brandende kaarsen, op of nabij het apparaat worden geplaatst.*
- *Houd de batterij van de afstandsbediening uit de buurt van kinderen. De batterij kan bij onjuist gebruik brand of chemische brandwonden veroorzaken. U mag de batterij niet opladen, demonteren, verhitten boven de 100°C of verbranden. Werp lege batterijen onmiddellijk weg. Vervang een lege batterij altijd door een batterij van het juiste type en met het juiste modelnummer.*
- *De batterij kan exploderen als deze onjuist wordt geplaatst. Gebruik uitsluitend CR2032- of DL2032-lithiumbatterijen van 3 volt van het merk Duracell, Eveready, Energizer, Maxell, Toshiba of Shun Wo.*
- *Bevat kleine onderdelen die een verstikkingsgevaar kunnen vormen. Niet geschikt voor kinderen jonger dan 3 jaar.*
- **Werp de batterijen weg op de juiste manier en in overeenstemming met de bij u geldende voorschriften. Verbrand deze nooit.**



CE Dit product voldoet aan de EMC-richtlijn 2004/108/EG en aan de richtlijn inzake laagspanning 2006/95/EG. De volledige conformiteitsverklaring kunt u vinden op www.Bose.com/static/compliance/index.html.

WAARSCHUWINGEN:



De bliksemschicht met een pijl in een driehoek waarschuwt de gebruiker voor de aanwezigheid van gevaarlijke niet-geïsoleerde spanning in het systeem, waardoor er kans op elektrische schokken bestaat.



Het uitroepteken in de driehoek maakt de gebruiker attent op belangrijke bedienings- en onderhoudsinstructies in deze gebruikershandleiding.

Opmerkingen:

- *Het productlabel bevindt zich op de achterkant van het product.*
- *Wanneer een schakelaar op de netsnoerstekker of connector wordt gebruikt om het product uit te schakelen, dient deze schakelaar gemakkelijk bereikbaar te zijn.*
- *Het product is alleen bestemd voor gebruik binnenshuis. Deze is niet ontwikkeld of getest voor gebruik buitenshuis, in recreatievoertuigen of op boten.*
- *Breng geen wijzigingen aan in het systeem of de accessoires. Niet-toegestane wijzigingen kunnen de veiligheid, de naleving van regelgeving en de prestaties van het systeem in gevaar brengen.*

Klasse B stralingsgrenzen

Dit Klasse B digitale apparaat voldoet aan alle eisen van de Canadese reglementen voor apparatuur die storing kan veroorzaken (alleen Canada).

Indien van toepassing, voldoet de radiocommunicatieapparatuur in dit product aan alle eisen van de Canadese industriernorm RSS-310 (alleen Canada).

BELANGRIJKE VEILIGHEIDSIINSTRUCTIES

1. **Lees deze instructies** – voor alle componenten voordat u het product gebruikt.
2. **Bewaar deze instructies** – voor toekomstig gebruik.
3. **Sla acht op alle waarschuwingen** – op het product en in de gebruikershandleiding.
4. **Volg alle instructies.**
5. **Gebruik dit apparaat niet in de buurt van water of vocht** – Niet gebruiken in de buurt van een badkuip, fonteinje, aanrecht, wasbak, in een natte kelder, bij een zwembad of op andere plaatsen waar water of vocht aanwezig is.
6. **Maak uitsluitend schoon met een droge doek** – en zoals aangegeven door Bose Corporation. Neem dit product uit het stopcontact voordat u het reinigt.
7. **Blokkeer de ventilatieopeningen niet. Installeer in overeenstemming met de instructies van de fabrikant** – Voor een betrouwbare werking van het product en om het te beschermen tegen oververhitting, dient u het op een plaats te zetten waar voldoende ventilatie aanwezig is. Plaats het product niet op een bed, bank of vergelijkbaar oppervlak dat de ventilatieopeningen kan blokkeren. Plaats het niet in een ingebouwd systeem zoals een afgesloten boekenkast of kast waardoor er geen lucht door de ventilatieopeningen kan stromen.
8. **Installeer het apparaat niet in de buurt van warmtebronnen, zoals radiatoren, kachelroosters, fornuizen of andere apparaten (waaronder versterkers) die warmte produceren.**
9. **Gebruik uitsluitend de extra's/accessoires die zijn opgegeven door de fabrikant.**
10. **Zorg dat er niet op het netsnoer wordt gestaan of gelopen en dat het niet wordt afgekend, vooral bij de stekkers, de stopcontacten en het punt waar ze uit het apparaat komen.**
11. **Neem dit apparaat uit het stopcontact bij onweer of als het langere tijd niet wordt gebruikt** – om schade aan dit product te voorkomen.
12. **Laat onderhoud en service over aan gekwalificeerd onderhoudspersoneel. Onderhoud is vereist als het elektriciteits snoer of de stekker van dit apparaat is beschadigd; als er vloeistof in het apparaat terechtgekomen is of objecten op het apparaat zijn gevallen; als het apparaat is blootgesteld aan regen of vocht, niet juist werkt of is gevallen** – Probeer dit product niet zelf te repareren. Door afschermingen te openen of te verwijderen, wordt u mogelijk blootgesteld aan gevaarlijke voltages of andere gevaren. Bel Bose voor een erkend servicecentrum bij u in de buurt.
13. **Zorg dat stopcontacten, verlengsnoeren of integrale contactdozen niet overbelast worden om gevaar van brand of een elektrische schok te voorkomen.**
14. **Zorg dat er geen objecten of vloeistof in het product terechtkomen** – aangezien deze in contact kunnen komen met gevaarlijke spanningspunten of kortsluiting kunnen veroorzaken, hetgeen kan leiden tot brand of een elektrische schok.
15. **Zie de behuizing van het product voor veiligheids waarschuwingen.**
16. **Gebruik de juiste stroombronnen** – Steek de stekker van het product in een geschikte stroombron zoals beschreven in de bedieningsinstructies of zoals aangegeven op het product zelf.

Informatie over producten die elektrische ruis genereren

Alleen in de V.S.

Dit apparaat is getest en voldoet aan de normen voor een digitaal apparaat van de klasse B, volgens onderdeel 15 van de FCC-regels. Deze normen zijn ontworpen om redelijke bescherming te bieden tegen schadelijke storing bij installatie in een woonwijk. Dit apparaat genereert en gebruikt radiogolven en kan mogelijk radiogolven uitzenden die communicatie via radiogolven kunnen verstoren wanneer dit apparaat niet wordt geïnstalleerd en gebruikt volgens de instructies. Er is echter geen garantie dat er geen storing op zal treden bij een bepaalde installatie. Als dit apparaat schadelijke storing veroorzaakt aan de ontvangst van radio of tv, hetgeen kan worden bepaald door het apparaat in en uit te schakelen, raden wij u aan de storing te corrigeren door een of meer van de volgende maatregelen te treffen:

- Stel de antenne opnieuw af of verplaats deze.
- Vergroot de afstand tussen de apparatuur en de versterker.
- Gebruik een stopcontact dat behoort tot een andere groep dan de groep waarop de versterker is aangesloten.
- Neem contact op met de dealer of een ervaren radio- of tv-monteur.

Als gevolg van veranderingen of aanpassingen die niet uitdrukkelijk zijn goedgekeurd door Bose Corporation kan de bevoegdheid van de gebruiker om dit apparaat te bedienen komen te vervallen.

Canada

Dit digitale apparaat van klasse B voldoet aan de specificaties van klasse B van de Canadese ICES-003.

Voor uw administratie

Serienummer: _____

Aankoopdatum: _____

Naam van de dealer: _____

Telefoonnummer van de dealer: _____

Bewaar het bewijs van aankoop bij uw gebruiksaanwijzing.

SoundDock en de geheel eigen vormgeving van het SoundDock 10-systeem zijn gedeponeerde handelsmerken van Bose Corporation in de V.S. en andere landen. iPod is een handelsmerk van Apple Inc. en is gedeponeerd in de V.S. en in andere landen. Alle andere merken zijn gedeponeerde handelsmerken van Bose Corporation.

iPhone is een handelsmerk van Apple Inc. Alle andere merken zijn eigendom van Bose Corporation.

“Made for iPod” betekent dat een elektronisch accessoire speciaal bedoeld is voor gebruik met een iPod en is gecertificeerd door de ontwikkelaar om te voldoen aan de prestatiecriteria van Apple.

“Works with iPhone” betekent dat een elektronisch accessoire speciaal bedoeld is voor gebruik met een iPhone en is gecertificeerd door de ontwikkelaar om te voldoen aan de prestatiecriteria van Apple.

Apple is niet verantwoordelijk voor de werking van dit apparaat noch voor het feit of het voldoet aan veiligheidsstandaarden en regelgeving.

De naam *Bluetooth*[®] en de betreffende logo's zijn gedeponeerde handelsmerken in het bezit van Bluetooth SIG, Inc. en worden onder licentie gebruikt door Bose Corporation. Andere handelsmerken en handelsnamen zijn eigendom van de respectieve houders.

SOUNDOCK® 10 DIGITAAL MUZIEKSYSTEEM

Inleiding

U hebt het SoundDock 10 digitale muzieksysteem gekocht. Door het hoogwaardige, kamervullende geluid, kunt u het SoundDock 10 digitale muzieksysteem eenvoudig thuis gebruiken als uw primaire digitale muzieksysteem.

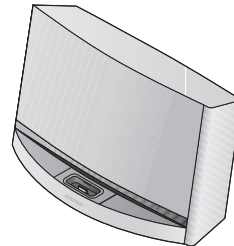
Uitstekende specificaties:

- eigen akoestieke ontwerp zorgt voor een vol en rijk geluid;
- op afstand bedienbare basisfuncties, waaronder keuze van de bron;
- andere audioapparaten kunnen worden aangesloten op de aux-ingang;
- geschikt voor de iPhone en de meeste iPod-modellen waaronder de iPod Touch en elke iPod met een Click Wheel waaronder nano, mini, photo, video en oudere modellen;
- het apparaat wordt opgeladen terwijl het in het dock staat;
- voorzien van video-uitgang voor aansluiting van een tv of monitor;
- *Bluetooth*® dock-accessoire beschikbaar.

Uitpakken

Controleer of de doos alle afgebeelde onderdelen bevat. Bewaar het verpakkingsmateriaal. Dit biedt de veiligste manier om dit product te vervoeren.

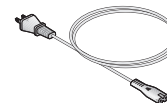
Indien een deel van het product beschadigd is, dient u het product niet te gebruiken. Neem onmiddellijk contact op met een Bose-dealer of bel de klantenservice van Bose. Zie de bijgevoegde adressenlijst voor de juiste contactgegevens.



SoundDock 10 digitale muzieksysteem



Afstandsbediening



Netsnoer

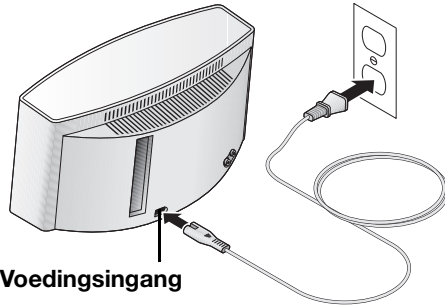
WAARSCHUWING: *Houd plastic zakken buiten het bereik van kinderen om verstikkingsgevaar te vermijden.*

Dit is een goed moment om het serienummer te noteren op de vorige pagina. U vindt het nummer op de achterkant van het SoundDock 10-systeem.

SOUNDDOCK® 10 DIGITAAL MUZIEKSYSTEEM

Het systeem installeren

1. Plaats het SoundDock 10 digitale muzieksysteem op een vlakke, stabiele ondergrond.
2. Steek het kleine uiteinde van het netsnoer in de voedingsingang op de achterkant van het systeem.
3. Steek het andere uiteinde in een werkend stopcontact. Nadat het SoundDock 10-systeem twee korte tonen heeft laten horen, is het systeem klaar voor gebruik.



Opmerking: De geluidskwaliteit van het SoundDock 10-systeem kan variëren afhankelijk van de plaatsing. Als u het systeem bijvoorbeeld verplaatst naar een hoek nemen de lage tonen toe. Als u het systeem uit de hoek trekt, nemen de lage tonen af.

WAARSCHUWING: Zorg dat de ventilatie-openingen van het product vrij blijven. De sleuven aan de bovenzijde zorgen voor ventilatie van de ingebouwde elektronica en mogen niet worden geblokkeerd.

Opmerking: Wanneer u het SoundDock 10-systeem hanteert, kan de voorzijde met het iPod-/iPhone-dock los aanvoelen. Dat is normaal. Dit deel van het systeem is speciaal bedoeld om te voorkomen dat de iPod/iPhone niet goed werkt als gevolg van de trillingen van de luidsprekers.

Aan/uit-knop

U kunt het SoundDock-systeem op een van de volgende drie manieren inschakelen:

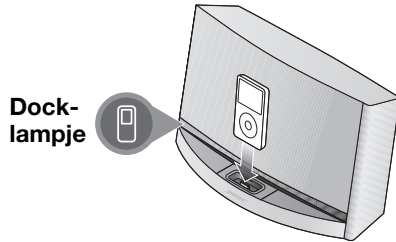
- Plaats een apparaat in het dock.
- Druk op een willekeurige knop (behalve Uit) van de Bose®-afstandsbediening.
- Druk op een willekeurige knop van het apparaat in het dock.

Als u het SoundDock 10-systeem wilt uitschakelen, gaat u op een van de volgende manier te werk:

- Druk op de uit-knop van de afstandsbediening van het SoundDock 10-systeem.
- Haal het apparaat uit het dock.

Luisteren naar een apparaat in het dock

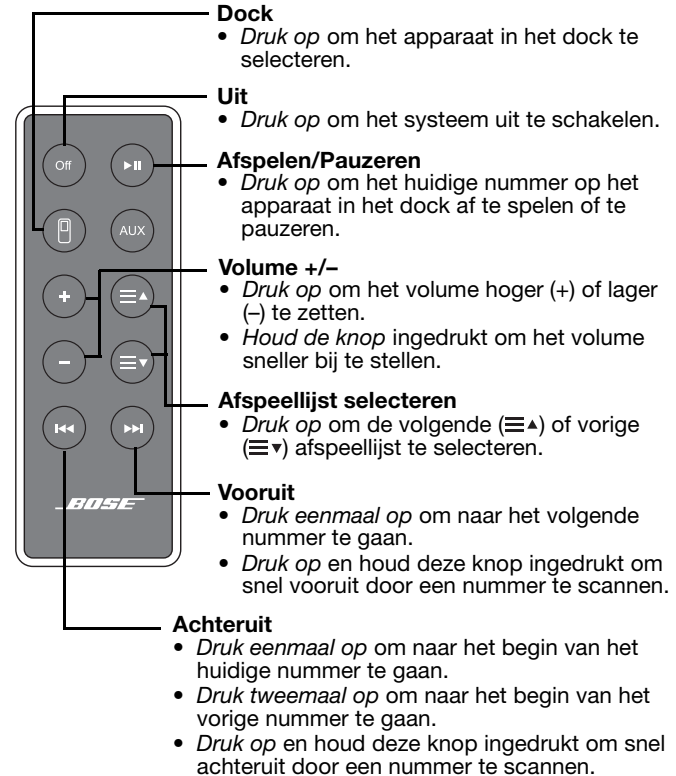
1. Plaats de iPod of iPhone in het dock. Het dock-lampje op het voorpaneel begint te branden.



2. Bedien het systeem met de afstandsbediening van Bose®.

Opmerking: Wanneer de iPod/iPhone in het dock van het SoundDock® 10 digitale muzieksysteem staat, wordt deze automatisch opgeladen.

Opmerking: Bij het SoundDock 10 digitale muzieksysteem ontvangt u een universele dock-adaptor die geschikt is voor de meeste iPod-modellen. Zie 'Een andere dock-adaptor gebruiken' op pagina 6 als u liever de adaptor gebruikt die u bij de iPod hebt ontvangen.

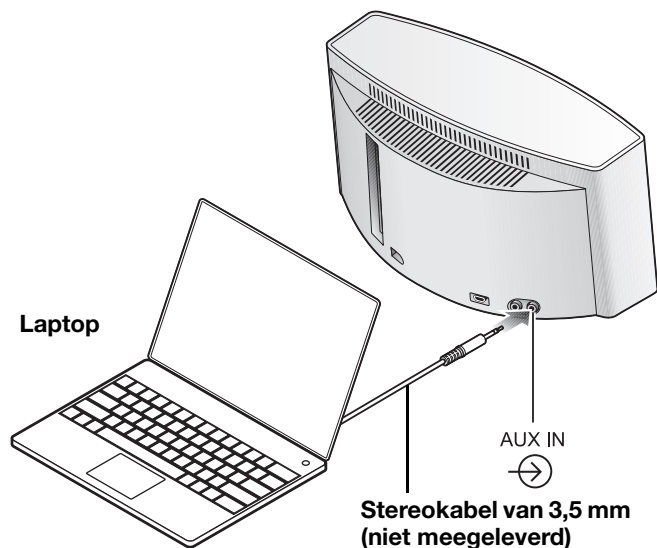


SOUNDDOCK® 10 DIGITAAL MUZIEKSYSTEEM

Luisteren naar andere apparaten

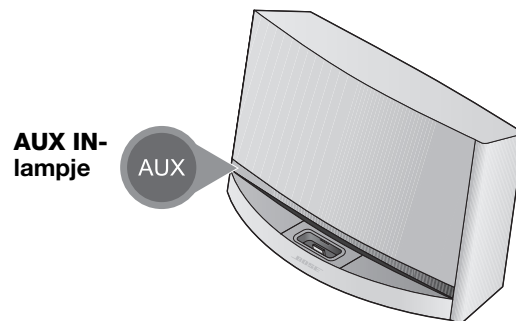
U kunt de audio-uitgang van een computer, cd-speler, tv, mp3-speler of een ander audioapparaat aansluiten op de connector **AUX IN**. De connector **AUX IN** is geschikt voor een stereokabelstekker van 3,5 mm.

1. Met behulp van een geschikte stereokabel kunt u een audioapparaat aansluiten op de connector **AUX IN**.



Opmerking: U kunt de bron AUX alleen selecteren als een apparaat is aangesloten op de connector AUX IN.

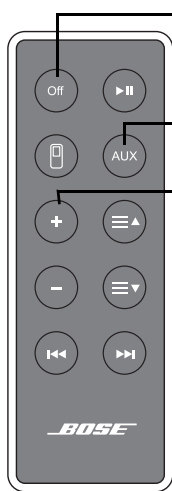
2. Druk op de afstandsbediening van Bose® op de knop AUX. Het **AUX IN** -lampje op het voorpaneel begint te branden.



3. Schakel het audioapparaat in en start de muziek.
4. Zet het volume van het apparaat bijna op het maximale niveau.

Opmerking: Het SoundDock 10-systeem is bedoeld voor een optimale audioweergave zonder bijkomende geluidseffecten. Zorg dat bij het aangesloten apparaat alle geluidseffecten zijn uitgeschakeld.

5. Gebruik de Bose®-afstandsbediening om het systeemvolume hoger of lager te zetten.

**Uit**

- Druk op om het systeem uit te schakelen.

AUX

- Druk op om AUX IN als de bron te selecteren.

Volume +/-

- Druk op om het volume hoger (+) of lager (-) te zetten.
- Houd de knop ingedrukt om het volume sneller bij te stellen.

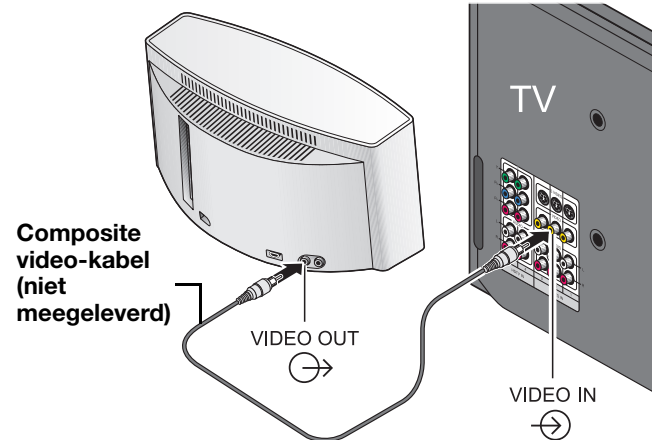
Opmerkingen:

- Met de Bose-handleiding kunt u geen apparaten bedienen die op de connector AUX IN zijn aangesloten.
- Wanneer een iPod/iPhone in het dock is geplaatst terwijl een apparaat is aangesloten op de connector AUX IN, wordt de iPod/iPhone wel opgeladen.

De video-uitgang gebruiken

Wanneer u een iPhone of iPod in het dock plaatst die een videofunctie heeft, kunt u de connector VIDEO OUT gebruiken om een composite video-verbinding te maken met een tv of computermonitor.

Als u video wilt bekijken op uw tv of monitor, sluit u de connector VIDEO OUT aan op een video-ingang met behulp van een normale composite video-kabel. Gebruik hierbij de juiste video-ingang van de tv.



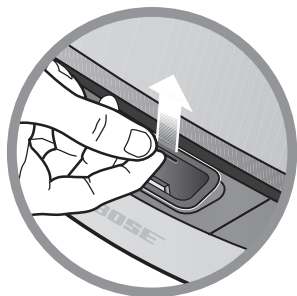
Een andere dock-adapter gebruiken

Het SoundDock 10 digitale muzieksysteem is klaar voor gebruik met een iPhone of diverse iPod-modellen.

Als u liever de dock-adapter gebruikt die u bij de iPod hebt ontvangen, gaat u als volgt te werk:

1. Zorg dat de voedingskabel is losgekoppeld.
2. Til de achterrand van de adapter op en haal deze uit het dock.

Zo nodig kunt u een dun staafje (niet van metaal) in de opening plaatsen om de achterrand op te tillen.



Reiniging en onderhoud

Periodiek onderhoud bestaat uit het regelmatig schoonmaken van het product en vervanging van de batterijen van de afstandsbediening.

Reiniging

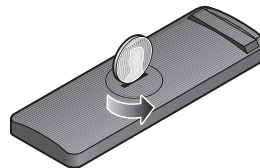
U kunt de buitenzijde van het product schoonmaken met een zachte, droge doek. U kunt het rooster ook voorzichtig met een stofzuiger schoonmaken.

- Gebruik geen oplosmiddelen, chemicaliën of sprays.
- Mors geen vloeistof in de openingen en laat er geen voorwerpen in vallen.

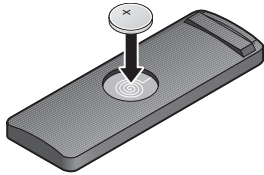
Batterijen van de afstandsbediening vervangen

Als de afstandsbediening niet meer werkt of het bereik minder groot lijkt, is het tijd om de batterij te vervangen.

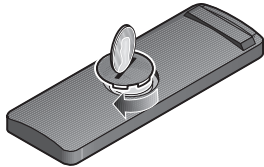
1. Gebruik een muntstuk om het batterijklepje iets tegen de wijzers van de klok in te draaien.



2. Verwijder de oude batterij en plaats een nieuwe (CR2032 of DL2032). Zie pagina ii voor informatie over de batterij en veiligheidsinstructies. Plaats de batterij met de platte kant naar boven, zodat het teken voor de positieve pool (+) zichtbaar is.



3. Plaats het klepje terug en draai het met de wijzers van de klok mee tot dat het vastklikt.

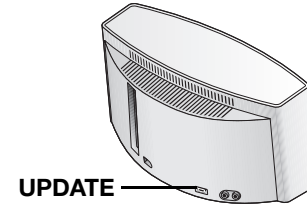


iPod-/iPhone-compatibiliteit

Als u vragen hebt over de compatibiliteit van uw iPod/iPhone met het SoundDock 10 digitale muzieksysteem, kunt u www.Bose.com bezoeken voor de meest actuele informatie over compatibiliteit.

UPDATE-connector

De UPDATE-connector bevindt zich op de achterzijde van uw SoundDock 10-systeem en is alleen geschikt voor eventuele software-updates.



Problemen oplossen

Met behulp van de onderstaande tabel kunt u problemen met het SoundDock 10-systeem oplossen. Voordat u echter de tabel raadpleegt, moet u het volgende doen:

- Haal de iPod/iPhone uit het dock en controleer of de connectoren in het dock en op de iPod/iPhone niet door een voorwerp worden geblokkeerd. Plaats de iPod/iPhone vervolgens stevig in het dock.
- Controleer of de meest recente software is geïnstalleerd op de iPod/iPhone.

SOUNDDOCK® 10 DIGITAAL MUZIEKSYSTEEM

Probleem	Wat te doen
Er komt geen geluid uit het SoundDock 10-systeem.	<ul style="list-style-type: none"> • Controleer of de voedingskabel aan de achterkant van het SoundDock 10-systeem goed is aangesloten en dat de stekker in een werkend stopcontact zit. • Selecteer met de afstandsbediening de juiste bron (dock of AUX). • Druk op de knop Afspelen/Pauzeren op de afstandsbediening. • Zet het volume van het systeem hoger. • Zet het volume van het apparaat hoger als het is aangesloten op de connector AUX IN. • Verwijder de iPod/iPhone uit het dock, wacht even en plaats de iPod/iPhone terug. • Haal de voedingskabel uit het stopcontact, wacht 1 minuut en steek de stekker weer in het stopcontact.
Mijn iPod/iPhone wordt niet opgeladen.	<ul style="list-style-type: none"> • Controleer of de voedingskabel aan de achterkant van het systeem goed is aangesloten. • Controleer of de stekker in een werkend stopcontact zit.
Ik kan niet bij de afspeellijsten op mijn iPod/iPhone.	<ul style="list-style-type: none"> • Controleer of u afspeellijsten hebt gemaakt op de iPod/iPhone.
De iPod/iPhone reageert niet op de afstandsbediening.	<ul style="list-style-type: none"> • Zorg dat er zich geen obstakels bevinden tussen de afstandsbediening en het systeem. • Maak het lensje aan de voorkant van de afstandsbediening schoon met een schone, droge doek. • Probeer de afstandsbediening op een andere locatie. Mogelijk is er sprake van storing door felle verlichting in de ruimte of fel zonlicht. • Verwijder de iPod/iPhone uit het dock, wacht even en plaats de iPod/iPhone terug. • Controleer of de batterij correct is geplaatst of vervang de batterij als deze al oud is (zie pag. 6).
Het systeem reageert op geen enkele knop.	<ul style="list-style-type: none"> • Haal de voedingskabel uit het stopcontact, wacht 1 minuut en steek de stekker weer in het stopcontact. • Neem contact op met de klantenservice van Bose®.

Klantenservice

Neem voor vragen over het SoundDock 10 digitale muzieksysteem contact op met uw plaatselijke Bose-dealer. U kunt ook rechtstreeks contact met Bose opnemen m.b.v. de adresinformatie die bij de doos is ingesloten.

Beperkte garantie

Het SoundDock 10 digitale muzieksysteem valt onder een beperkte, overdraagbare garantie. Informatie over de garantie staat op de registratiekaart die in de verpakking is bijgesloten. Zie de kaart voor informatie over registratie. Als u dit nalaat, is dit niet van invloed op uw garantierechten.

Wat u moet doen om in aanmerking te komen voor de beperkte garantie

Retourneer het product met het aankoopbewijs van een erkende Bose-dealer. Ga hierbij als volgt te werk.

1. Ga naar <http://global.Bose.com> of neem contact op met een erkende Bose-dealer bij u in de buurt voor de locatie van het dichtstbijzijnde erkende Bose® servicecentrum.
2. Neem contact op met het erkende servicecentrum voor specifieke informatie over het retourneren van het product en de verzending.

3. Voorzie het product van een etiket en verzend het (verzendkosten dienen vooruit te worden betaald) naar het erkende servicecentrum.
4. Noteer zo nodig het retourautorisatienummer op de buitenzijde van de doos, op een goed zichtbare plek. Dozen zonder retourautorisatienummer worden geweigerd, indien een dergelijk nummer vereist is.

Technische informatie

Ingangsvermogen

V.S./Canada: 100-120 V ~ 50/60 Hz, 150 W

Internationaal: 220-240 V ~ 50/60 Hz, 150 W
100-240 V ~ 50/60 Hz, 150 W

Afmetingen

22,1 cm H x 43,2 cm B x 24,4 cm D

Gewicht

8,4 kg



314137



BOSE[®]
Better sound through research[®]

©2009 Bose Corporation, The Mountain,
Framingham, MA 01701-9168 USA
AM314137 Rev.02