

Bose® QuietComfort® 2 Acoustic Noise Cancelling® Headphones

Owner's Guide

Brugervejledning

Bedienungsanleitung

Guía de usuario

Notice d'utilisation

Manuale di istruzioni

Gebruiksaanwijzing

Bruksanvisningen

Veiligheidsinformatie

Lees deze gebruikershandleiding

Neem de tijd om de instructies in deze gebruikershandleiding zorgvuldig door te nemen. U leert hierdoor hoe u uw nieuwe Bose-product en alle mogelijkheden kunt gebruiken. Bewaar uw gebruikershandleiding voor toekomstig gebruik.

WAARSCHUWINGEN

- *Langdurige blootstelling aan luide muziek kan schade aan het gehoor veroorzaken. Vermijd extreme geluidssterkte wanneer u een hoofdtelefoon gebruikt, vooral voor langere perioden.*
- *Houd batterijen buiten het bereik van kinderen.*

WAARSCHUWINGEN

- *Gebruik geen hoofdtelefoon bij het besturen van een motorvoertuig of op een openbare weg waar het onvermogen om buitengeluiden te horen een gevaar voor de gebruiker of voor anderen kan opleveren.*
- *Geluiden waarop u vertrouwt als herinneringen of waarschuwingen kunnen onbekend klinken als u een hoofdtelefoon draagt. Houd rekening met hoe deze geluiden variëren zodat u ze kunt herkennen indien noodzakelijk.*
- *Laat de hoofdtelefoon niet vallen, ga er niet op zitten en dompel hem niet onder in water.*

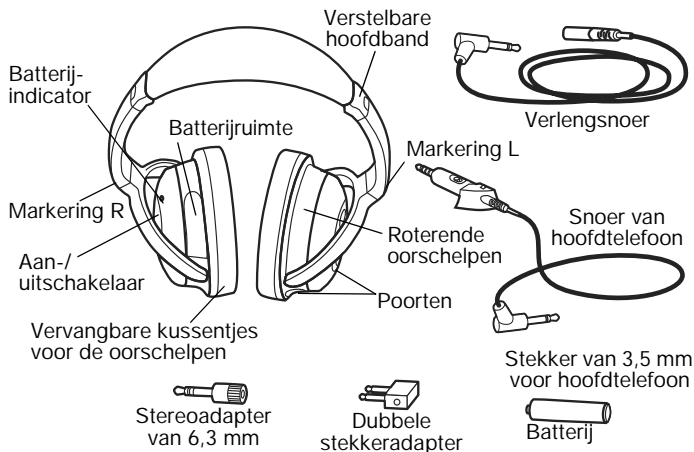
Werp de batterijen weg op de juiste manier en in overeenstemming met de bij u geldende voorschriften. Verbrand ze nooit.



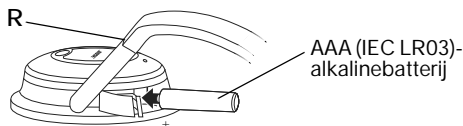
CE Dit product voldoet aan de EMC-richtlijn 89/336/EEG en aan de richtlijn inzake laagspanning 73/23/EEG. De volledige conformiteitsverklaring kunt u vinden op www.Bose.com/static/compliance/index.html.

De QuietComfort® 2 Acoustic Noise Cancelling®-hoofdtelefoon

Hartelijk dank dat u de QuietComfort 2 Acoustic Noise Cancelling-hoofdtelefoon van Bose hebt gekocht. Dankzij geavanceerd onderzoek, innovatieve techniek en geïntegreerde technologieën reduceert deze hoofdtelefoon ongewenst geluid en levert het u uitzonderlijke akoestische prestaties in een comfortabel en praktisch geheel.



Installeer de batterij voordat u de hoofdtelefoon opzet.



De hoofdtelefoon opzetten

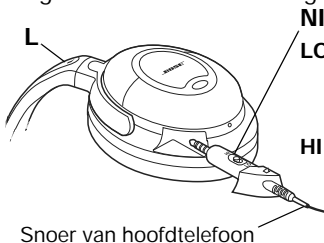
Let op de markeringen die de linker (L) en rechter (R) oorschelpen identificeren als u de hoofdtelefoon opzet. Verstel de hoofdband zodanig dat deze boven op uw hoofd rust en de kussentjes van de oorschelpen comfortabel over uw oren passen.

De hoofdtelefoon gebruiken

Geluidsreductie en audio

Gebruik het meegeleverde snoer om zowel van audio als van geluidsreductie te kunnen genieten. Met de **NIVEAU**-schakelaar op de stekker kunt u het uitgangsvolume van diverse audiobronnen instellen.

1. Zet de **NIVEAU**-schakelaar op de hoofdtelefoon in de gewenste stand voor de gebruikte audiobron.



NIVEAU-schakelaar.

LO Wordt normaal gebruikt als u in het vliegtuig naar muziek wilt luisteren of voor audiobronnen die netspanning gebruiken.

HI Wordt normaal gebruikt voor audiobronnen op batterijen (cd/dvd- of MP3-spelers of digitale audiospelers) of als u naar muziek op een pc wilt luisteren.

Opmerking: De instellingen HI en LO hebben geen invloed op geluidsreductie.

2. Steek het snoer van de hoofdtelefoon in de opening bij de linkeroorschelp (L). Steek de stekker zo ver in de opening dat deze gelijk loopt met de oorschelp.
3. Sluit de hoofdtelefoon aan op een audiobron. Zie "Aansluiten op draagbare en andere audioapparaten" op pagina 5.
4. Zet de hoofdtelefoon op uw hoofd en zet de aan-/uitschakelaar aan.
5. Gebruik de volumeregelaar van de audiobron om het volume verder bij te stellen.

Alleen geluidsreductie

Als u uitsluitend van plan bent de hoofdtelefoon te gebruiken om geluid te reduceren, zet u hem op en zet u de aan-/uitschakelaar op de rechteroorschelp aan. Het snoer van de hoofdtelefoon hoeft niet te worden gebruikt.

De hoofdtelefoon gebruiken

Aansluiten op draagbare en andere audioapparaten

Met de stekker van 3,5 mm aan het hoofdtelefoonsnoer kunt u de hoofdtelefoon aansluiten op diverse audioapparaten met een enkel uitgangcontact van 3,5 mm, zoals een cd-, dvd- en MP3-speler en een digitale audiospeler of een pc. Zet de **NIVEAU**-schakelaar in de stand **HI** en sluit de hoofdtelefoon rechtstreeks aan op het uitgangcontact van 3,5 mm.



Als u de hoofdtelefoon wilt aansluiten op een stereo-installatie met een uitgangcontact van 6,3 mm, kunt u de stereoadapter van 6,3 mm gebruiken die bij de hoofdtelefoon is meegeleverd. Zet de **NIVEAU**-schakelaar in de stand **LO**. Sluit het snoer van de hoofdtelefoon aan op de stekkeradapter en steek de adapter vervolgens in het uitgangcontact van de stereo-installatie.



Aansluiten op audiosystemen in een vliegtuig

De uitgangcontacten van audiosystemen in vliegtuigen kunnen verschillen, maar doorgaans zijn het dubbele of enkele uitgangcontacten van 3,5 mm.



Opmerking: In een vliegtuig is het geluid mogelijk niet van dezelfde hoge kwaliteit als bij een stereo-installatie of draagbare audiobron.

Aansluiten op dubbele uitgangcontacten

Zet de **NIVEAU**-schakelaar in de stand **LO**. Sluit het snoer van de hoofdtelefoon aan op de dubbele stekkeradapter en steek deze in het dubbele uitgangcontact.



Aansluiten op een enkel uitgangcontact

Zet de **NIVEAU**-schakelaar in de stand **LO**. Sluit het snoer van de hoofdtelefoon aan op de adapter en steek de adapter vervolgens in het enkele uitgangcontact.

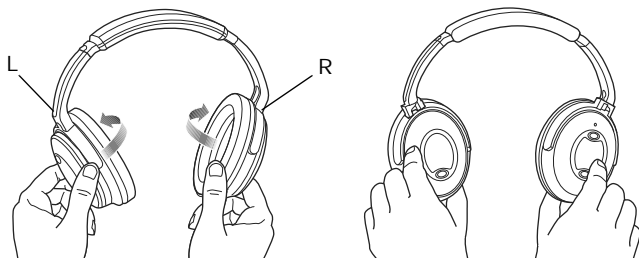


Als de NIVEAU-schakelaar in de stand LO staat, wordt het volume verlaagd van de sterke audiosignalen die gewoonlijk kenmerkend zijn voor audiosystemen in vliegtuigen. Als u het volume te laag vindt, zet u de NIVEAU-schakelaar in de stand HI.

Reiniging en onderhoud

De oorschelpen terugdraaien om de hoofdtelefoon op te bergen

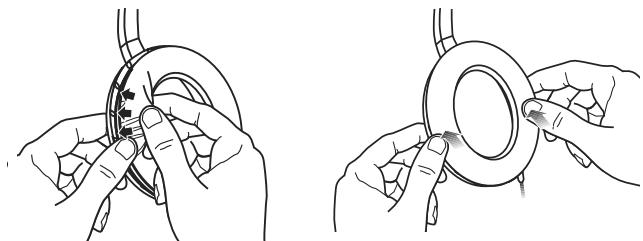
De QuietComfort® 2 Acoustic Noise Cancelling®-hoofdtelefoon heeft roterende oorschelpen die gedraaid kunnen worden zodat u de hoofdtelefoon gemakkelijk kunt opbergen. De oorschelpen kunnen maar in één richting worden gedraaid.



WAARSCHUWING: Als u de oorschelpen de verkeerde kant opdraait, kan dit de hoofdtelefoon beschadigen.

De kussentjes van de oorschelpen opnieuw bevestigen.

De kussentjes van de oorschelpen worden op hun plaats gehouden door een montageflens. Deze flens wordt onder de kleine lipjes vastgehecht rond de binnenrand van de oorschelp.

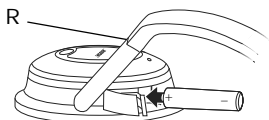


Als een kussentje gedeeltelijk of helemaal losraakt, dient u de montageflens terug in de oorschelp te duwen. Druk vervolgens met uw vinger of duim rond de rand van de montageflens en zorg dat deze helemaal rond de oorschelp op zijn plaats vast knipt.

Vervanging van de batterij

De gemiddelde levensduur van een batterij is ongeveer 35 uur alhoewel dit kan variëren afhankelijk van het gebruik. Als de hoofdtelefoon aanstaat, begint de batterij-indicator te knippen als deze nog ongeveer 8 uur lang gebruikt kan worden.

Gebruik 1 AAA-alkalinebatterij zodra de oude aan vervanging toe is (IEC LR03). Draai de bovenkant van de rechter oorschelp naar binnen om toegang te krijgen tot de batterijruimte.



Opmerking: U kunt oplaadbare batterijen gebruiken (NiMH-batterijen bestaande uit nikkelmetaalhydride worden aanbevolen). Deze gaan maar half zo lang mee als alkaline-batterijen. De batterij-indicator werkt echter niet bij dergelijke batterijen en geeft dus niet betrouwbaar aan hoe lang de batterij nog meegaat.

Vervangen van de onderdelen en accessoires

U kunt accessoires kopen bij uw Bose-dealer, via internet (www.Bose.com) of door telefonisch een bestelling te plaatsen. Zie de binnenkant van de achterkast voor contactgegevens.

- Dubbele stekkeradapter
- Snoer van hoofdtelefoon
- Verlengsnoer van 1,5 m
- Verlengsnoer van 6,2 m
- Luxe draagtas
- Vervangende kussentjes voor de oorschelpen
- Accessoireskit (inclusief adapters, verlengsnoer en twee AAA-batterijen)
- Accessoireskit om QC2 aan te sluiten op mobiele telefoon

Reiniging en onderhoud

De hoofdtelefoon schoonmaken

Regelmatig schoonmaken is niet vereist. U kunt de buitenkant echter met een nat doekje afvegen als dit nodig is. Zorg dat de akoestische poorten van de oorschelp niet verstopt raken en dat er geen vocht terechtkomt in de oorschelpen.

Problemen oplossen

Probleem	Wat te doen
Geen geluidsreductie	<ul style="list-style-type: none">• Schakel de hoofdtelefoon in.• Controleer de batterij.
Laag of geen volume	<ul style="list-style-type: none">• Zet het volume van de audiobron hoger.• Zet de NIVEAU-schakelaar in de stand HI.• Controleer of het snoer van de hoofdtelefoon juist is aangesloten op de audiobron en de oorschelp.
Krakend geluid, geluidsreductie werkt soms wel en soms niet	<ul style="list-style-type: none">• Vervang de batterij.
Rommelend geluid	<ul style="list-style-type: none">• Plaats de hoofdtelefoon anders over uw oren.• Zorg dat de poorten van oorschelpen niet zijn geblokkeerd.
Volume te hoog	<ul style="list-style-type: none">• Zet het volume van de audiobron lager.• Zet de NIVEAU-schakelaar in de stand LO.

Vereisten voor hoofdtelefoons voor gebruik in de luchtvaart

De QuietComfort® 2-hoofdtelefoon is geschikt voor gebruik door vliegtuigpassagiers maar is niet geschikt voor gebruik door piloten en voldoet niet aan de normen die instanties voor de civiele luchtvaart stellen aan hoofdtelefoons voor communicatiedoeleinden.

WAARSCHUWING: *Met uitzondering van noodgevallen, adviseert Bose u deze hoofdtelefoon NIET te gebruiken voor communicatiedoeleinden in de luchtvaart omdat:*

- *Geen geluid kan worden ontvangen als de batterij leeg is of niet goed is geplaatst. Dit kan tot gevolg hebben dat niet alle berichten doorkomen wanneer een vliegtuig wordt bestuurd.*
- *Zeer hard omgevingsgeluid dat vaak voorkomt bij propellervliegtuigen kan de ontvangst van inkomende audioberichten storen, met name tijdens de start en het opstijgen.*
- *De QuietComfort 2-hoofdtelefoons zijn niet geschikt voor de hoogte, temperatuur en andere omgevingsfactoren zoals die gebruikelijk zijn bij niet-commerciële vliegtuigen omdat deze belangrijke berichten kunnen storen.*

Bose heeft voor piloten een hoofdtelefoon die speciaal is ontwikkeld om te voldoen aan de normen zoals die worden gesteld door instanties voor de civiele luchtvaart of om deze zelfs te overtreffen. Deze is voorzien van een microfoon met een vermogen en verstaanbaarheid die deze geschikt maken voor het uitwisselen van vluchtgegevens. Deze hoofdtelefoon is tevens ontworpen om de hoogte en temperatuurcondities te weerstaan die voorkomen in niet-commerciële vliegtuigen.

Voor meer informatie over producten voor piloten kunt u contact opnemen met Bose Corporation. Gebruik hiervoor de informatie op de binnenkant van de achterkant van deze gebruikershandleiding.

Bose Corporation

Australia

Phone: 1 800 023 367
www.Bose.com.au

Belgique/België

Phone: 012 390800
Fax: 012 390840

Canada

Phone: 1-800-465-2673
Fax: 1-800-862-2673
www.Bose.ca

China

Phone: 86-22-62713000, x162
Fax: 86-21-62713008

Danmark

Phone: 04343-7777
Fax: 04343-7818

Deutschland

Phone: +49-5921-724142
Fax: +49-5921-724251
www.Bose.de

France

Phone: 01-30616363
Fax: 01-30616382
www.Bosefrance.fr

India

Phone: 1 600 11 2673
Fax: 91 11 2307 3823
www.Boseindia.com

Ireland

Phone: (042) 9671500
Fax: (042) 9671501
www.Bose.ie

Italia

Phone: 06 60 292 292
Fax: 06 60 292 119
www.Bose.it

Japan

Phone: 0120-130-168
Fax: 03-5489-1069
www.Bose.co.jp

Mexico

Phone: +52 (55) 52 02 35 45
Fax: +52 (55) 52 02 41 95

Nederland

Phone: 0299-390111
Fax: 0299-390109
www.Bose.nl

New Zealand

Phone: 0800 501 511

Norge

Phone: 62 82 15 60
Fax: 62 82 15 69

Österreich

Phone: 01-60404340
Fax: 01-604043423

Schweiz

Phone: 061-9757733
Fax: 061-9757744

Sverige

Phone: 031-878850
Fax: 031-274891

United Kingdom

Phone: 0870 7414500
Fax: 0870 7414545
www.Bose.co.uk

United States

Phone: 1-888-757-9943
Fax: 1-877-289-4366
www.Bose.com

World Wide Web

www.Bose.com
www.Boseeurope.com



257565-001

BOSE[®]
Better sound through research[®]

©2007 Bose Corporation, The Mountain,
Framingham, MA 01701-9168 USA
AM257565 Rev.02